

# Η σφήκα της καστανιάς

## *Dryocosmus kuriphilus Yasumatsu*

Το έντομο *Dryocosmus kuriphilus* (σφήκα της καστανιάς) αν και είναι ιθαγενές έντομο της Κίνας έχει εισβάλει και εξαπλωθεί σε πολλές περιοχές του πλανήτη.

Στην Ευρώπη εντοπίστηκε για πρώτη φορά το 2002 στην Ιταλία και έκτοτε εξαπλώθηκε και στις γειτονικές χώρες. Στη χώρα μας η παρουσία του εντόμου εντοπίστηκε για πρώτη φορά το 2014 στην Π.Ε. Πιερίας.



Ενήλικο άτομο *Dryocosmus kuriphilus*  
(φωτογραφία: Gyorgy Csoka, Hungary Forest Research Institute, Bugwood.org)

### Τι προσβάλλει:

Προσβάλλει τα διάφορα είδη της καστανιάς.

### Τι ζημιά προκαλεί:

Μείωση παραγωγής κάστανων (60-85%), μείωση της ανάπτυξης και τελικά εξασθένηση των δένδρων.

### Πως εξαπλώνεται:

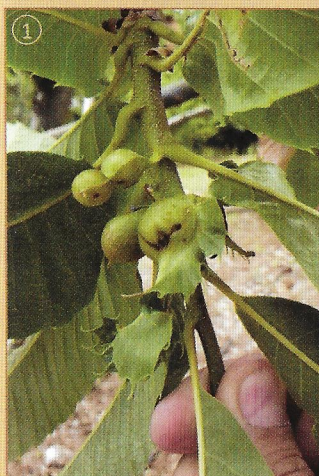
Ο κύριος τρόπος εξαπλώσεως του εντόμου σε μεγάλες αποστάσεις είναι μέσω της μετακίνησης φυτών προς φύτευση (νεαρά δενδρύλλια). Σε μικρές αποστάσεις εξαπλώνεται με ενεργή πτήση των ενηλίκων.

### Πως αναπτύσσεται το έντομο:

Τα ενήλικα εμφανίζονται (εξέρχονται από τις κηκίδες) από τα μέσα Ιουνίου έως και το τέλος Ιουλίου και ωτοκοούν στους οφθαλμούς των νεαρών βλαστών των δένδρων. Η εκκόλαψη των προνυμφών ξεκινάει κατά τα τέλη Ιουλίου και διαρκεί έως τα τέλη Αυγούστου. Οι νέες κηκίδες γίνονται εμφανείς από τον επόμενο Μάρτιο. Η ανάπτυξη της προνύμφης συνεχίζεται την επόμενη άνοιξη, όπου και είναι πλέον ορατές οι κηκίδες. Το έντομο συνεχίζει την ανάπτυξή του μέχρι τις αρχές του θέρους όπου και εξέρχονται τα ενήλικα.

### Πως μοιάζει η προσβολή:

Κηκίδες σε νεαρά φύλλα, βλαστούς και οφθαλμούς. Στο αρχικό τους στάδιο οι κηκίδες (καλοκαίρι) δεν είναι ορατές και γίνονται αντιληπτές την επόμενη άνοιξη. Αρχικώς έχουν κοκκινωπό χρώμα ενώ αργότερα αποκτούν πράσινο χρώμα. Μετά την έξοδο των ενηλίκων εμφανίζουν οπές (οπές εξόδου) και αρχίζουν να σκουραίνουν.



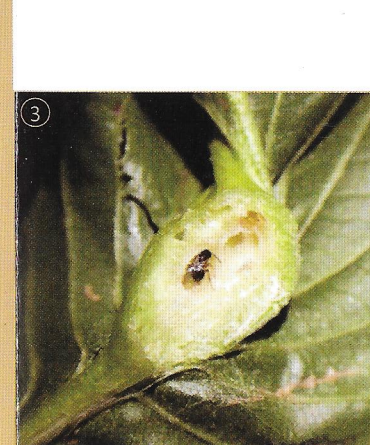
Χαρακτηριστικές κηκίδες που δημιουργεί το έντομο κατά το τέλος της άνοιξης και τη διάρκεια του καλοκαιριού μέχρι την έξοδο των ενηλίκων (1η και 2η) και νωρίς την άνοιξη (3η).

#### Φωτογραφίες:

- Μπενάκειο Φυτοπαθολογικό Ινστιτούτο
- Gyorgy Csoka, Hungary Forest Research Institute, Bugwood.org
- Lynne Rieske-Kinney, University of Kentucky, Bugwood.org

### Πότε γίνονται έλεγχοι:

Στα αρχικά στάδια (τέλος καλοκαιριού – αρχές φθινοπώρου) η προσβολή είναι δύσκολο να εντοπιστεί αφού μπορεί να εντοπιστεί μόνο με εργαστηριακό έλεγχο των οφθαλμών. Αντιθέτως την άνοιξη τα σημεία προσβολής είναι πολύ ευδιάκριτα.



Εντοπισμός του εντόμου σε κηκίδες κατά τη διάρκεια από το τέλος της άνοιξης μέχρι τα μέσα καλοκαιριού έως την έξοδο ενηλίκων (1η, 2η και 3η) και νωρίς την άνοιξη (4η).

#### Φωτογραφίες:

- Μπενάκειο Φυτοπαθολογικό Ινστιτούτο
- Jerry A. Payne, USDA Agricultural Research Service, Bugwood.org
- Fabio Stergul, Università di Udine, Bugwood.org

## Πως αντιμετωπίζεται:

Εξαιτίας της βιολογίας του *D. kuriphilus*, αλλά και άλλων παραγόντων, η αποκλειστική χρήση χημικών έχει περιορισμένα αποτελέσματα. Η εφαρμογή ψεκασμών φυλλώματος (όπου είναι δυνατή) κατά την περίοδο της εμφάνισης των ενηλίκων μπορεί να παρέχει κάποιου είδους προστασία. Η εφαρμογή ψεκασμών εναντίον των κηκίδων δεν εγγυάται την καταπολέμησή του. Στη χώρα μας δεν υπάρχουν εγκεκριμένα σκευάσματα για τον συγκεκριμένο εχθρό.

Ειδικότερα σε καστανέωνες μεγάλης ηλικίας είναι πρακτικά αδύνατη η αντιμετώπιση των εντόμων.

Σε νεαρούς καστανέωνες προτείνεται η μηχανική αφαίρεση και καταστροφή των κηκίδων πριν την έξοδο των ενηλίκων (από άνοιξη μέχρι αρχές καλοκαιριού). Μετά την έξοδο των ενηλίκων η αφαίρεση και καταστροφή των κηκίδων δεν εξυπηρετεί σε τίποτα.

Ως μόνιμη και αποτελεσματική αντιμετώπιση του εντόμου θεωρείται η βιολογική καταπολέμηση με τη χρήση του παρασιτοειδούς εντόμου *Torymus sinensis*. Σύμφωνα με την διαδικασία που προβλέπεται στην αριθμ. 10522/117908/22.9.2014 (Β' 2622) Υπουργική Απόφαση όλα τα σκευάσματα που περιέχουν το συγκεκριμένο παρασιτοειδές έντομο θα πρέπει να εγγράφονται στον Εθνικό Κατάλογο Σκευασμάτων Φυτοπροστασίας που περιέχουν Μακρο-οργανισμούς.

Βασικό στοιχείο για την πρόληψη της εξάπλωσης του σε νέες περιοχές είναι η **αποφυγή της μεταφοράς του εντόμου με τις διάφορες ανθρωπογενείς δραστηριότητες όπως π.χ. τα μολυσμένα δενδρύλλια/εμβόλια.**



Σε περίπτωση εντοπισμού ύποπτου δείγματος: άμεση επικοινωνία με τις κατά τόπους αρμόδιες Υπηρεσίες (Διευθύνσεις Αγροτικής Οικονομίας και Κτηνιατρικής των Περιφερειακών Ενοτήτων για τις καλλιεργούμενες καστανιές και Δασαρχεία, Διευθύνσεις Δασών άνευ Δασαρχείων για τις καστανιές σε δάση και δασικές εκτάσεις, και στο Συντονιστικό Κέντρο Δασοπροστασίας Σ.Κ.Δ., τηλ.: 1591).



ΜΠΕΝΑΚΕΙΟ  
ΦΥΤΟΠΑΘΟΛΟΓΙΚΟ  
ΙΝΣΤΙΤΟΥΤΟ

Τμήμα Εντομολογίας & Γεωργ. Ζωολογίας  
Εργαστήριο Γεωργικής Εντομολογίας  
Τηλ.: 210-8180250  
Δρ. Δημήτριος Παπαχρήστος  
email: d.papachristos@bpi.gr  
Δρ. Αντώνιος Μιχαηλάκης  
email: a.michaelakis@bpi.gr  
[www.bpi.gr](http://www.bpi.gr)



Υπουργείο  
Περιβάλλοντος  
και Ενέργειας

Γενική Διεύθυνση Ανάπτυξης  
και Προστασίας Δασών  
και Αγροπεριβάλλοντος  
Διεύθυνση Προστασίας Δασών  
και Αγροπεριβάλλοντος  
Τηλ.: 210-2124688, 210-2124693  
[www.ypeka.gr](http://www.ypeka.gr)



ΕΛΓΟ ΔΗΜΗΤΡΑ

Ινστιτούτο Δασικών Ερευνών  
Εργαστήριο Δασικής  
Εντομολογίας  
Τηλ.: 2310-461411  
Δρ. Δημήτριος Ν. Αβτζής  
email: dimitrios.avtzis@fri.gr  
[www.fri.gr](http://www.fri.gr)



Υπουργείο  
Αγροτικής Ανάπτυξης  
και Τροφίμων

Γενική Διεύθυνση Βιώσιμης  
Φυτικής Παραγωγής  
Διεύθυνση Προστασίας Φυτικής  
Παραγωγής  
Τηλ.: 210-9287221, 210-9287209  
[www.minagric.gr](http://www.minagric.gr)



ΥΠΟΥΡΓΕΙΟ  
ΠΕΡΙΒΑΛΛΟΝΤΟΣ  
& ΕΝΕΡΓΕΙΑΣ



ΕΛΛΗΝΙΚΗ ΔΗΜΟΚΡΑΤΙΑ  
ΥΠΟΥΡΓΕΙΟ ΑΓΡΟΤΙΚΗΣ ΑΝΑΠΤΥΞΗΣ  
ΚΑΙ ΤΡΟΦΙΜΩΝ

# Η σφήκα της ΚΑΣΤΑΝΙΑΣ

*Dryocosmus  
kuriphilus Yasumatsu*

Βοηθήστε μας να αντιμετωπίσουμε  
το νέο εχθρό της καστανιάς

